

# Uso y mantenimiento de objetos, botones y peines de marfil, hueso y asta de ciervo de Los Castillejos de Montefrío (Granada)

MANUEL ALTAMIRANO GARCÍA  
Universidad de Granada

## RESUMEN

La mayor parte de los estudios de los conjuntos de industria ósea prehistórica que se han llevado a cabo en las últimas décadas vienen definidos por descripciones formales y simples de los materiales, con referencias al aspecto técnico y/o funcional, dejando prácticamente de lado la perspectiva social. En el presente artículo se exponen los resultados del estudio de un selecto grupo de artefactos de marfil, hueso y asta de ciervo en los que se han observado evidencias claras de mantenimiento y uso durante un largo período de tiempo. Gracias al estudio microscópico de la superficie hemos podido ir más allá del análisis tecnológico y funcional, centrándonos en el papel simbólico y afectivo de estos objetos. Todos ellos muestran signos de haber sido reparados, incluso en más de una ocasión, muestra del valor social y personal que pudieron haber tenido.

## PALABRAS CLAVE

Mantenimiento de objetos, Industria ósea, Edad del Cobre, Los Castillejos de Montefrío.

**ABSTRACT:** Most of the all too uncommon studies of prehistoric bone industries appears as simple, formal descriptions of materials, sometimes as catalogues, with little emphasis on technical, functional aspects and ultimately social. The aim of this paper is to show the study of a selected bone, red deer antler and ivory assemblage featured by the presence of clear curation evidences on their extremely worn surfaces. Based on the microscopic analysis of their surfaces we have gone further than both technical and functional interpretations, focusing on the social and symbolic role these artifacts may have had in the past. All of them display clear evidences of curation, even more than once, to keep them ready-to-use.

**KEY WORDS:** Mantenimiento de objetos, Industria ósea, Edad del Cobre, Los Castillejos de Montefrío.

## INTRODUCCIÓN

Los estudios sobre industria ósea prehistórica han experimentado un gran auge en las últimas décadas. No obstante, si analizamos la mayor parte de los trabajos, comprobamos que se trata de simples descripciones de materiales, a veces a modo de catálogos, pudiendo destacar algunos otros en los que se incluyen análisis técnicos y/o funcionales.

La perspectiva social, por su parte, ha sido relegada a un segundo plano, en ocasiones porque no es fácil aproximarse a ella, tanto por el grado de conservación del material como por la calidad de la información que pueda obtenerse del registro arqueológico.

De cara a intentar una aproximación al aspecto social y simbólico de algunos objetos, en este artículo presen-

tamos el análisis de un selecto conjunto de artefactos de marfil y hueso desde la denominada “biografía de los objetos”. Esta metodología, centrada en la información que se desprende del análisis microscópico superficial de las piezas y en la contextualización de éstas, puede acercarnos a distintos aspectos de la cultura material así como a las personas que los crearon y usaron (ALTAMIRANO, 2013).

Esta forma de analizar los artefactos arqueológicos ha tenido un mayor desarrollo en la investigación anglosajona, aunque rara vez aplicada a industria ósea. Esta metodología de análisis busca principalmente el significado de los objetos (óseos en nuestro caso), y las relaciones bilaterales existentes entre éstos y las personas en el pasado, desde el proceso de manufactura hasta su paso al contexto arqueológico, de manera intencional o no (SPOONER, 1986; APPADURAI, 1986; HOSKING, 1998; GOSSE-

LAIN, 1998; GOSDEN Y MARSHALL, 1999; JONES, 1999; ASHBY, 2005, 2006; CHOYKE, 1997, 2001, 2006, 2009; CHOYKE Y DAROCZI-SZABÓ, 2010).

Partimos de la premisa de que cualquier artefacto, como producto humano y expresión de su pensamiento y cultura, puede ser “leído” cuidadosamente de cara a intentar aproximarnos a su vida en el pasado. Desde la selección de la materia prima, su manufactura, uso, desgaste, rotura, mantenimiento y desecho final, cada elemento representa un conjunto de significados, incluso sentimientos, conectados a la persona o personas conectadas a ellos, ya sea por haberlos fabricado, usado o heredado.

Gracias a la durabilidad de los materiales óseos, algunos objetos pudieron haber sido pasados de generación en generación, transformando su apariencia y señalando de esa forma su antigüedad e incrementando su valor por haber sido usados por los antepasados.

La biografía de los objetos, por tanto, está íntimamente ligada a la historia de las personas. Cuando un objeto era usado o un adorno era portado durante mucho tiempo, implicado en la esfera social o simbólica, o en ambas, pudieron haber desarrollado una fuerte conexión con la memoria de la persona o personas que estuvieron especialmente relacionados con ese elemento (CHOYKE Y DAROCZI-SZABÓ, 2010: 242).

Desde esta perspectiva de análisis de la cultura material, hemos llevado a cabo el estudio pormenorizado de un selecto conjunto de artefactos de hueso, marfil y asta de ciervo documentados en los niveles del III milenio AC del poblado de Los Castillejos de Montefrío (Granada). Los criterios fundamentales a la hora de elegir estos objetos han sido tres. Por un lado, la observación de evidencias claras de un uso prolongado en el tiempo (superficie muy desgastada y brillante, reparaciones, etc.), un proceso de manufactura complejo (inversión de tiempo y esfuerzo), así como el hecho de estar realizados en materias primas que pueden considerarse como exóticas y preciadas.

## EL MATERIAL ANALIZADO

El conjunto estudiado aquí engloba un total de trece objetos realizados en materia dura animal. Se trata de elementos que estuvieron ligados de manera muy fuerte a la esfera social, personal y simbólica de la persona o personas que los utilizaron. Por un lado, nueve botones de perforación en V, que pueden considerarse como ornamentos personales, elementos de representación cargados de significado social y cultural. Ya empleados como auténticos botones o como colgantes, fueron elementos cuya función principal era ser vistos (USCATESCU, 1992; LÓPEZ, 2006a,b), más teniendo en cuenta el material sobre el que se realizaron, como luego veremos.

En segundo lugar, cinco elementos dentados o *peines*, que podrían haber tenido un uso más personal e íntimo (ALTAMIRANO, 2013, e.p.). Así parecen indicar las marcas de su superficie, las cuales pudieron haber sido producidas por una utilización continuada en la limpieza y embellecimiento del cabello,

según se desprende de diversos paralelos etnográficos (CHOYKE, 2006, 2009; CHOYKE AND KOVÁTS, 2010).

## Contexto y cronología

El poblado y la necrópolis megalítica de Los Castillejos de Montefrío son un han tenido una larga trayectoria en la investigación arqueológica y son un referente para el conocimiento de los grupos humanos del Neolítico y la Edad del Cobre (GÓNGORA, 1868; GÓMEZ, 1907, 1949; LEISNER Y LEISNER, 1943; MERGELINA, 1941-42, 1945-46; TARRADELL, 1947, 1952; ARRIBAS Y MOLINA, 1977, 1979a,b; AFONSO *ET AL.*, 1996; RAMOS *ET AL.*, 1997; CÁMARA *ET AL.*, 2005, 2010).

Todos los materiales analizados fueron documentados en contextos del poblado durante las intervenciones desarrolladas por Miguel Tarradell y por el Departamento de Prehistoria y Arqueología de la Universidad de Granada, durante finales de los años cuarenta y los años setenta, respectivamente. Debemos señalar que tres de los peines y dos botones proceden de los rellenos de Cueva Alta, cuyos depósitos están conformados por filtraciones desde los niveles del poblado situado por encima de ésta (TARRADELL, 1947, 1952; MORENO, 1982).

Según la organización secuencial del asentamiento, organizada en 30 fases y sub-fases (CÁMARA *ET AL.*, 2005; 2010; NACHASOVA *ET AL.*, 2007), los niveles de ocupación asignados a la Edad del Cobre abarcarían los denominados Períodos V a VIII, que incluyen las Fases 16b a 23c (Tab. 1).

Los peines fueron documentados en los depósitos del Cobre Antiguo (Fases 16b y 17), teniendo una cronología de entre 3300 y 3000 AC cal. Por su parte, los botones de perforación en V no se documentan en el registro arqueológico de Los Castillejos con anterioridad a un Cobre Pleno Avanzado (*circa* 2800 AC cal), cuando se documentan cuatro de estos artefactos. En este momento (Período VI), aparecen cabañas circulares con muros de barro y materia orgánica, y es de destacar la aparición de los primeras cerámicas campaniformes de estilo marítimo. Aparecen también algunos brazaletes de arquero, puntas de flecha de palmela y los característicos cuernecillos de arcilla. Del resto de los botones, tres fueron hallados en los depósitos del Cobre Tardío (2600-2400 AC cal), asociados a cabañas con estructuras más resistentes con la base de sus muros de piedra, así como a un incremento en la presencia de elementos metálicos y del Campaniforme, ahora de estilo Ciempozuelos. Finalmente, dos botones de tamaño mayor al resto datados en un Cobre Final (2400-2000 AC cal), con características algo diferentes a los anteriores (ARRIBAS Y MOLINA, 1979; CÁMARA, 2010).

PERIODO		CRONOLOGÍA	FASE	
Cobre Antiguo		V	3300-3000 BC	16b 17
Cobre Pleno		VI	3000-2600 BC	18, 19
Cobre Reciente	Tardío CA	VII	2600-2400 BC	20, 21, 22
	Final CA	VIII	2400-2000 BC	23a, 23b, 23c

Tabla 1: Organización secuencial de la ocupación de la Edad del Cobre en los Castillejos de Montefrío (Fuente: Cámara et al., 2010)

### La elección de la materia prima, ¿una cuestión trivial?

El hecho de escoger uno u otro tipo de materia prima para elaborar un artefacto determinado, lejos de parecer exento de importancia, se presenta como algo cargado de un alto significado tanto técnico como cultural. Esta elección debió estar relacionada con diferentes aspectos sociales y técnicos, tales como la disponibilidad del material, las propiedades físicas y mecánicas de éste, así como el los posibles significados o actitudes hacia determinadas especies o a hacia partes concretas de un animal (CHOYKE Y BARTOSIEWICZ, 2009).

Los artefactos objeto de estudio fueron realizados en hueso, marfil y asta. El hueso se empleó exclusivamente para realizar los peines, eligiéndose en todos los casos costillas de bóvido partidas longitudinalmente para ello. En cambio, los botones se manufacturaron principalmente en marfil, excepto en un caso en que se utilizó el asta de ciervo.

En lo que respecta al marfil, hemos podido comprobar que se trata de elefante en todos los casos, gracias a la observación de las denominadas Líneas de Schreger. En opinión del Dr. T. X. Schumacher, al menos uno de estos artefactos podría haber sido realizado en marfil fósil (*Palaeoloxodon antiquus*), dadas las características que presenta la pieza. La procedencia asiática o africana del marfil empleado para fabricar el resto de los botones es aún incierta, estando a la espera de ser analizados. No obstante, recientes investigaciones señalan que la mayor parte de los artefactos ebúrneos del III milenio AC analizados en la Península Ibérica parecen ser de elefante asiático (SCHUHMACHER, 2012).

## USO Y MANTENIMIENTO DE LOS OBJETOS

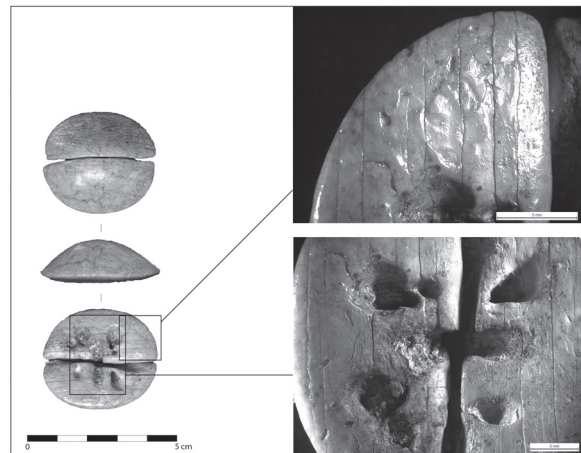
### Los botones de perforación en V

Estos artefactos pueden considerarse como auténticos objetos de adorno, bien embelleciendo la vestimenta cosidos a ella (actuando como botones o no), bien actuando como cuentas en otros tipo de ornamentos, como collares.

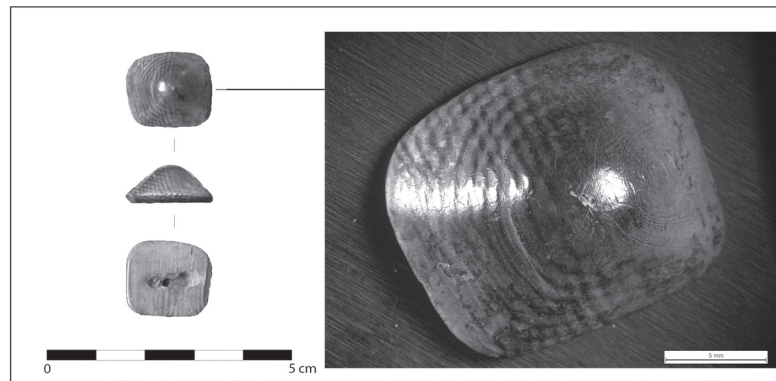
Como se ha mencionado, ocho de los nueve botones están realizados en marfil, siendo su conservación bastante buena. Ello ha favorecido el éxito del análisis microscópico que se ha llevado a cabo de su superficie, tanto para su estudio tecnológico (ALTAMIRANO, 2013) como funcional.

Gracias a ello hemos observado un gran desgaste de la superficie de la parte externa y de la base de todos los botones, siendo especialmente marcada en algunos casos. Éstos ofrecen formas muy suavizadas y un brillo muy intenso, como resultado de un uso y manipulación continuada de los mismos.

En cuatro ejemplares podemos destacar evidencias de procesos de reparación de los objetos para mantenerlos útiles más tiempo. Debido al uso, se produjo la rotura de la perforación original efectuada en la base, por lo que se



Lám. 1: Botón de marfil de Los Castillejos. Detalle del desgaste superficial de la cara inferior y de las sucesivas reparaciones de la perforación en V original.



Lám. 2: Botón de marfil de Los Castillejos. Detalle del acusado desgaste superficial

procedió a realizar una nueva (Lám. 1 y 2). Es de destacar uno de los botones que presenta hasta tres reparaciones sucesivas, tal y como muestran las distintas perforaciones llevadas a cabo (Lám. 1).

El elevado grado de desgaste, presente en las superficies totalmente pulidas y brillantes, junto con las reparaciones sucesivas de las perforaciones, son una manifestación clara de la intencionalidad de mantener en uso estos objetos durante el mayor tiempo posible. Así se refleja el a valor atribuido a éstos por la persona o personas que los usaron.

Basándonos en todas estas evidencias, junto con el complejo y delicado sistema de manufactura necesario para obtener los botones, podemos plantear la hipótesis de que estos objetos podrían haber pasado de mano en mano a lo largo de generaciones. Además, de esta forma habrían actuado como importantes marcadores de algún tipo de identidad social conectado al fenómeno campaniforme, más allá de los límites del propio asentamiento de Los Castillejos (CZEBRESZUK, 2014). El hecho de poder heredar estos y otros objetos les habría hecho muy especiales y valiosos para sus propietarios, siendo una materialización de la memoria de sus antepasados.

### Los peines

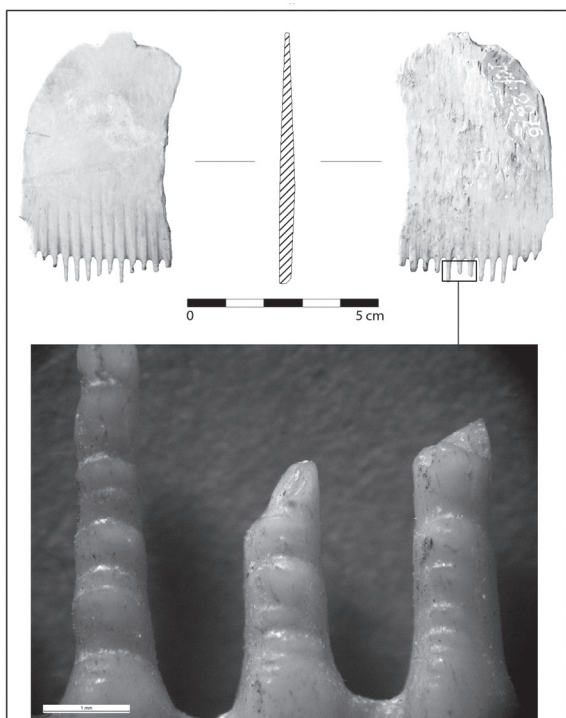
Los peines se asocian comúnmente con la esfera personal y familiar. En ocasiones pueden considerarse como auténticos bienes de prestigio, sobre todo cuando la materia prima empleada en su fabricación es valiosa, como puede ser el marfil o el asta (PROVENZANO, 2001).

La particularidad de estos cinco peines reside en su gran uniformidad formal y técnica, siempre manufacturados sobre porciones de media costilla (ALTAMIRANO, e.p.). La buena conservación de los mismos, procedentes en todos los casos de contextos del poblado, posiblemente domésticos, ha contribuido a las posibilidades de su análisis microscópico con ESEM (Environmental Scanning Electron Microscope).

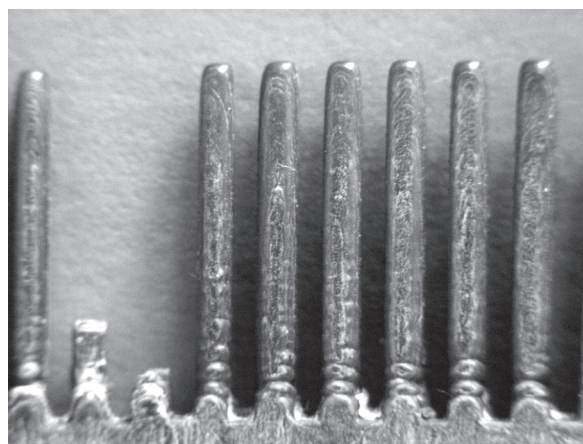
Si bien no se han puesto de manifiesto en este caso evidencias claras de reparaciones propiamente dichas de los peines, sí que podemos destacar el acusado desgaste por un uso intensivo de los mismos.

La presencia de profundos surcos paralelos en la superficie de cada uno de los dientes de alguno de estos peines sugiere, en base a diversos peines etnográficos analizados, que fueron empleados principalmente para peinar cabello humano (Lám. 3; Lám. 4). La combinación de grasa, suciedad y polvo en el pelo, unido a un uso continuado en pelo seco para su limpieza, produce este tipo de desgaste acentuado en forma de surcos en los dientes del peine. Según la información etnográfica, es el resultado de peinar el pelo varias veces al día, cada día, durante muchos años (CHOYKE Y KOVÁTS, 2010).

Gracias a la observación con microscópica con la luz polarizada del ESEM, hemos descubierto una gruesa capa



Lám. 3: Peine de hueso de Los Castillejos. Detalle de los surcos ocasionados por el peinado continuado del cabello y de las fracturas de algunos dientes.



Lám. 4: Detalle de los surcos producidos por el peinado del cabello durante más de cuarenta años en un peine etnográfico procedente de Europa del Este. Observese la similitud con los surcos documentales en el peine de Los Castillejos (Fuente: Choyke, 2009, p. 26, fig. 6).

de grasa de color oscuro que se asienta fundamentalmente en los dientes y en el área del peine más próxima a éstos. Esto podría igualmente relacionarse con la acción del peinado del cabello de manera repetida a lo largo de largos períodos de tiempo, favoreciendo la acumulación de partículas de suciedad que terminaron por formar una capa.

Aunque no disponemos por el momento de referentes experimentales, las evidencias etnográficas apoyan nuestra hipótesis. Se trata de varios peines procedentes de Europa Central y del Este de época Moderna y Contemporánea que fueron usados diariamente durante varias generaciones por todos los miembros de una misma familia para la higiene y peinado de su cabello. Los dientes de estos peines muestran los mismos surcos que hemos observado en los materiales documentados en Los Castillejos (Lám. 4).

Por ello, podemos considerar que los peines arqueológicos que hemos analizado pudieron haber tenido un uso similar. La escasísima separación entre sus dientes debió favorecer la limpieza y desparasitación del cabello. El hecho de que hubieran estado en uso durante ese largo período de tiempo podemos relacionarlo con una íntima conexión personal, relacionado con un grupo familiar determinado. Debieron ser objetos realmente preciados, no siendo desechados cuando alguno de sus dientes se fracturó, sino que fueron mantenidos en uso.

### DISCUSIÓN

La vida humana está íntimamente asociada al mundo material. Los objetos muebles, tales como vestimentas, ornamentos, alimentos o herramientas, son partícipes de numerosas actividades cotidianas. Al mismo tiempo, la gente utiliza los objetos, consciente e inconscientemente, para transmitir información sobre ellos mismos y sobre su lugar de procedencia, tanto dentro de su unidad social como fuera de ella hacia agentes receptores de diversa escala.

Los objetos se desgastan al ser usados, se rompen

en ocasiones, y hay que repararlos si se les quiere mantener en uso durante más tiempo (SANAHUJA, 2007: 22). A veces, si el objeto dado era fácilmente reemplazable y su manufactura no requería una fuerte inversión de tiempo y esfuerzo, se desechaba directamente cuando quedaba roto o se rompía por su uso.

Sin embargo, encontramos evidencias en el registro arqueológico de ciertos artefactos que, a pesar de presentar un desgaste acentuado o romperse, lejos de ser descartados, eran reparados y mantenidos en uso durante más tiempo. La mayoría de estos objetos presentan unas características comunes: por un lado, estar realizados sobre una materia prima que normalmente puede considerarse valiosa, incluso de prestigio; por otro una inversión de tiempo y esfuerzo considerable en su manufactura.

Conforme avanza la investigación, cada vez parece más claro que tengo los útiles como los objetos de adorno, comparados con la mayor parte de los artefactos cerámicos o prendas textiles, pueden más fácilmente sobrevivir a sus propietarios, pudiendo ser transmitidos de generación en generación. De esta forma, algunos elementos habrían actuado como auténticos nexos entre los vivos y los muertos, llegando a veces a ser importantes y poseer profundos significados para la gente que los usó, como una forma de valor social tan sólo comprensible en el contexto de determinadas identidades personales o familiares (CHOYKE, 2001; 2006, 2009, 2010: 22; CHOYKE Y DAROCZI-SZABÓ, 2010: 245).

Son numerosos los ejemplos de este tipo de conductas sociales presentes en el registro arqueológico. En los casos estudiados, tanto los botones de perforación en V como los peines, se pone de manifiesto una clara voluntad por mantener estos objetos "vivos", en un contexto sistémico, durante el mayor tiempo posible. Las superficies extremadamente pulidas y brillantes son reflejo de una manipulación constante a lo largo de los años. Además, el hecho de que en algunos casos se observen hasta dos y tres reparaciones sucesivas en este tipo de objetos, es una prueba indiscutible del gran valor personal atribuido a éstos por parte de las personas que los usaron, y que incluso pudieron haber heredado de padres o abuelos, siendo una evocación de sus ancestros (CHOYKE, 2009).

Finalmente, algunos investigadores plantean la posibilidad de la existencia de auténticas "reliquias", objetos muy especiales, tales como diversos ornamentos u otros elementos de carácter simbólico que fueron usados durante largos períodos de tiempo, reparados y que tal vez fueron transmitidos de una persona a otra, o de un grupo a otro, a lo largo de varias generaciones. Este hecho puede ser relacionado con la intencionalidad de la construcción de la memoria, añadiendo más valor personal a algunos objetos que pueden haber pasado de padres a hijos, o de abuelos a nietos (CHOYKE, 2009; ASHBY, 2011).

## BIBLIOGRAFÍA

AFONSO, J. A., MOLINA, F., CÁMARA, J.A., MORENO, M., RAMOS, R. y RODRÍGUEZ, M<sup>o</sup>. (1996): "Espacio y tiempo. La secuencia en Los Castillejos de Las Peñas de Los Gitanos (Montefrío, Granada)", **I Congrés del Neolític a la Península Ibérica. Formació e implantació de les**

**comunitats agrícoles (Gavà- Bellaterra, 1995). Actes. Vol. 1.** (J. Bosch, M. Molist, orgs.), **Rubricatum** 1(1), pp. 297-304.

ALTAMIRANO, M. (2013): **Hueso, asta, marfil y concha: aspectos tecnológicos y socioculturales durante el III y II milenio A.C. en el sur de la Península Ibérica.** Tesis Doctorales de la Universidad de Granada.

ALTAMIRANO, M. (*en prensa*): Los peines óseos de Los Castillejos en las Peñas de los Gitanos (Montefrío, Granada), **Actas del II Congreso de Prehistoria de Andalucía.**

ARRIBAS, A. y MOLINA, F. (1977): "El poblado de Los Castillejos en Las Peñas de los Gitanos (Montefrío, Granada). Campañas de excavaciones de 1971 y 1974", **XIV Congreso Nacional de Arqueología (Vitoria, 1975)**, Zaragoza, pp. 389-406.

ARRIBAS, A. y MOLINA, F. (1979a): "El poblado de los Castillejos en las Peñas de los Gitanos (Montefrío, Granada): campaña de excavaciones de 1971: el corte no 1", **Cuadernos de Prehistoria de la Universidad de Granada. Serie Monográfica 3**, Granada.

ARRIBAS, A. y MOLINA, F. (1979b): "Nuevas aportaciones al inicio de la metalurgia en la Península Ibérica. El poblado de Los Castillejos de Montefrío (Granada)", **The origins of metallurgy in Atlantic Europe. Proceedings of the fifth Atlantic colloquium (Dublín 30th March to 4th April 1978)** (Ryan, M. ed.), pp. 7-34.

APPADURAI, A. (1986): "Introduction: Commodities and the politics of value", **The Social Life of Things: Commodities in Cultural Perspective** (Appadurai, A. ed.), pp. 10-19.

ASHBY, S.P. (2005): "Bone and antler combs: towards a methodology for the understanding of trade and identity in Viking Age England and Scotland", **From Hooves to Horns, from Mollusc to Mammoth. Proceedings of the 4th Meeting of the Worked Bone Research Group, Tallinn, Estonia, August 2003** (Luik, H., Choyke, A.M., Batey, C.E. y Lõugas, L. eds.) Tallinn, pp. 255-262.

ASHBY, S.P. (2006): **Time, Trade and Identity: Bone and Antler Combs in Northern Britain c. AD 700-1400**, Unpublished PhD thesis, Department of Archaeology, University of York.

ASHBY, S.P. (2011): **An Atlas of Medieval Combs from Northern Europe**, Internet Archaeology 30.

CÁMARA SERRANO, J.A., MOLINA GONZÁLEZ, F. y AFONSO MARRERO J.A. (2005): "La cronología absoluta de Los Castillejos en Las Peñas de los Gitanos (Montefrío, Granada)", **Actas del III Congreso del Neolítico en la Península Ibérica (Santander, 5 a 8 de octubre de 2003)**, pp. 841-852.

CÁMARA SERRANO, J.A., AFONSO MARRERO, J.A. y MOLINA GONZÁLEZ, F. (2010): "La ocupación de las Peñas de los Gitanos (Montefrío, Granada) desde el Neolítico al mundo romano. Asentamiento y ritual funerario", **Las Peñas de los Gitanos (Montefrío, Granada).**

CHOYKE, A. M. (1997): "The bone manufacturing continuum", **Anthropozoologica** 25-26, pp. 65-72.

CHOYKE, A. M. (2001): "A quantitative approach to the concept of quality in prehistoric bone manufacturing", **Animals and Man in the Past** (Buitenhuis, H. y Prummel, W. eds.), ARC-Publicatie 41, Groningen, the Netherlands, pp. 59-66.

CHOYKE, A. M. (2006): "Bone tools for a lifetime: experience and belonging", **Normes techniques et pratiques sociales. De la simplicité des outillages pré- et protohistoriques. XXVI rencontres internationales d'archéologie et d'histoire d'Antibes** (Astruc, L., Bon, F., Léa, V., P.Y. Milcent y S. Philibert, dirs.), pp. 49-60.

CHOYKE, A. M. (2009): "Grandmother's Awl: Individual

and Collective Memory Through Material Culture”, **Materializing Memory: Archaeological Material Culture and the Semantics of the Past** (Barbiera, I., Choyke, A.M. y Rason, J. eds.), pp. 21-40.

CHOYKE, A. M. y BARTOSIEWICZ, L. (2009): “Telltale tools from a tell: Bone and antler manufacturing at Bronze Age Jászdózsza–Kápolnahalom”, **Tiscium XX**, pp. 357-376.

CHOYKE, A.M. y KOVÁTS, I. (2010): “Tracing the personal through generations: late medieval and ottoman combs”, **Bestial Mirrors. Using Animals to construct human Identities in medieval Europe** (Pluskowski, A.G., Kunst, G.K., Kucera, M., Bietak, M. y Hein, I. eds.), Vienna Institute for Archaeological Science, pp. 115-127.

CHOYKE, A. y DARÓCZI-SZABÓ, M. (2010): “The Complete and Usable Tool: Some Life Histories of Prehistoric Bone Tools in Hungary”, **Ancient and Modern Bone Artefacts from America to Russia. Cultural, technological and functional signature** (Legrand-Pineau, A., Sidéra, I., Buc, N., David, E. y Scheinsohn, V., eds.). BAR International Series 2136, pp. 235-248.

CZEBRESZUK, J. (2014): **Similar but different: Bell Beakers in Europe**. Sideston Press, Leiden.

GÓMEZ MORENO, M. (1907): **Monumentos arquitectónicos de España**. Madrid.

GÓMEZ MORENO, M. (1949): “Monumentos arquitectónicos de la provincia de Granada”, **Misceláneas. Historia-Arte-Arqueología, Primera Serie, La Antigüedad**, pp. 347-390.

GÓNGORA Y MARTÍNEZ, M. de (1868): **Antigüedades prehistóricas de Andalucía, monumentos, inscripciones, armas, utensilios y otros importantes objetos pertenecientes a los tiempos más remotos de su población**, Madrid.

GOSDEN, C. y MARSHALL, Y. (1999): “The Cultural Biography of Objects”, **World Archaeology** vol 31 nº 2, pp. 169-178.

GOSELAIN, O. (1998): “Social and technical identity in a clay crystal ball”, **The Archaeology of Social Boundaries** (Stark, M. ed.), Smithsonian Institution Press, Washington, pp. 78-106.

HOSKINS, J. (1998): **Biographical Objects. How Things Tell the Stories of People’s Lives**, Ed. Routledge. London.

JONES, S. (1999): “Historical categories and the praxis of identity: the interpretation of ethnicity in historical archaeology”, **Historical Archaeology: Back from the Edge**, (Funari, P.P., Hall, M. y Jones, S. eds). Routledge, pp. 219-232

LEISNER G. y LEISNER V. (1943): **Die Megalithgräber der Iberische Halbinsel. Der Western**. Deutsches Archäologisches Institut. Abteilung. Madrid.

LÓPEZ, J. A. (2006a): “Distribución territorial y consumo de botones de perforación en “V” en el ámbito argárico”, **Trabajos de Prehistoria** 63:2, pp. 93-116.

LÓPEZ, J. A. (2006b): “Marfil, oro, botones y adornos en el área oriental del País de El Argar”, **MARQ. Arqueología y Museos** 01, pp. 25-48

MERGELINA, C. (1941-1942): “La estación arqueológica de Montefrío (Granada) I. Los dólmenes”, **Boletín del Seminario de Estudios de Arte y Arqueología VIII (B. S. A. A.)**, Valladolid, pp. 33-106.

MERGELINA, C. (1945-1946): “La estación arqueológica de Montefrío (Granada) II. La acrópolis de Guirrete (Los Castillejos)”, **Boletín del Seminario de Estudios de Arte y Arqueología XII**, Valladolid, pp. 15-26.

MORENO, M<sup>a</sup>. A. (1982): “Los materiales arqueológicos del poblado de Los Castillejos y Cueva Alta (Montefrío) procedente de las excavaciones de 1946 y 1947”, **Cuadernos de Prehistoria de la Universidad de Granada** 7, pp. 235-266.

NACHASOVA, I.E., BURAKOV, K.S., MOLINA, F. y CÁMARA, J.A. (2007): “Archaeomagnetic Study of Ceramics from the Neolithic Los Castillejos Multilayer Monument (Montefrío, Spain)”, **Izvestiya, Physics of the Solid Earth** vol. 43, nº 2, pp. 170-176.

PROVENZANO, N. (2001): **Les industries en os et bois de cervidés des Terramares Émiliennes**, Thèse pour obtenir le grade de docteur de L’Université Aix-Marseille II.

RAMOS, U., AFONSO, J.A., CÁMARA, J.A., MOLINA, F., MORENO, M. (1997): “Trabajos de acondicionamiento y estudio científico en el yacimiento de Los Castillejos en Las Peñas de los Gitanos (Montefrío, Granada)”, **Anuario Arqueológico de Andalucía 1993**: III, Sevilla, pp. 246-252.

SANAHUJA, M<sup>a</sup>. E. (2007): **La cotidianeidad en la Prehistoria. La vida y su sostenimiento**, Ed. Icaria, Barcelona.

SCHUHMACHER, Th. X. (2012): El marfil en España desde el Calcolítico al Bronce Antiguo. Resultados de un proyecto de investigación interdisciplinar, **Marfil y elefantes en la Península Ibérica y el Mediterráneo occidental**. Actas del coloquio internacional en Alicante el 26 y 27 de noviembre de 2008. (A. Banerjee, J.A. López y Th. X. Schuhmacher, eds.). **Iberia Archaeologica 16**. Deutsches Archäologisches Institut. Diputación de Alicante. MARQ, Museo Arqueológico de Alicante, pp. 45-68.

SPOONER, B. (1986): “Weavers and dealers: The authenticity of an oriental carpet”, **The Social Life of Things: Commodities in Cultural Perspective** (Appadurai, A. ed.).

TARRADELL, M. (1947): “Un yacimiento de la primera Edad del Bronce en Montefrío, Granada. Avance de los resultados de las últimas excavaciones efectuadas en Las Peñas de los Gitanos”, **Crónica del III C.A.S.E.** 52. Murcia.

TARRADELL, M. (1952): “La Edad del Bronce en Montefrío (Granada). Resultados de las excavaciones en yacimientos de las Peñas de los Gitanos”, **Ampurias** XIV, pp. 49-80.

USCATESCU, A. (1992): **Los botones de perforación en “V” en la Península Ibérica y las Baleares durante la Edad de los Metales**, Ed. Foro, Madrid.

Recibido: 26/3/2014

Aceptado: 12/5/2014