

LOS BOTONES PIRAMIDALES DE BASE CUADRADA DE LA PROVINCIA DE TARRAGONA

En un artículo reciente (*Los sepulcros de La Joquera, cerca de Castellón*, en *Pyrenae*, I, Barcelona, 1965, págs. 43 y ss.), don Francisco Esteve Gálvez ha dado a conocer la existencia de cuatro pequeñas cavidades sepulcrales valencianas, dos de las cuales proporcionaron material arqueológico. Entre éste, considera el autor que se encuentran «algunas raras piezas que por su posición geográfica» merecen ser conocidas y estudiadas «con cierto detalle».

En el sepulcro primero aparecieron treinta y tres cuentas de collar, posiblemente de pectúnculo, algunas discoidales; otras cuadrangulares y otras (en curso de fabricación) irregulares, y cuatro fragmentos cerámicos correspondientes probablemente a dos vasos de tipo carenado.

En el sepulcro segundo halló dos botones de forma prismática con perforación en V, cortos y decorados con círculos incisos; un fragmento de otro; un botón piramidal de base cuadrada con decoración similar, de hueso; un dentalio; dos cuentas discoidales de concha, y otra triangular de «caliza gris». Finalmente, diferentes fragmentos cerámicos pertenecientes a vasos de forma indeterminable.

El autor se ocupa de la distribución de los dos tipos de botones con perforación en V en la zona mediterránea peninsular, haciendo notar la concentración de los prismáticos hacia el norte y la generalización de los segundos con un foco importante en el sudeste «con avanzados tipos metálicos de la Edad del Bronce», sin duda de fecha ya tardía, confirmada en cierto modo por los hallazgos baleáricos.

Según el autor, los yacimientos catalanes que han proporcionado botones piramidales de base cuadrada son los siguientes: los sepulcros megalíticos de L'Espina, Collet de les Forques y Coll de la Fou, sepulcro no megalítico de Can Bosch y cuevas de la Toralla, Aigües Vives, Llera I, Can Sant y Can Simó. De la actual provincia de Tarragona el autor menciona exclusivamente dos yacimientos, descubiertos o explorados por él: Mas de Benita, cerca de La Palma (Tortosa), a la izquierda del Ebro, con un ejemplar, y la Cova del Calvari (Amposta), en la orilla derecha del mismo río, con cinco ejemplares. En conjunto, serían once yacimientos catalanes, dos de los cuales tan sólo corresponderían a la indicada provincia.

Con el buen propósito de completar, o ampliar al menos, la lista dada por el señor Esteve, creemos útil recordar la existencia de tres yacimientos tarraconenses, ya publicados, con dicha clase de botones, y dar a conocer la existencia de otros dos, todavía inéditos. Estos yacimientos son los siguientes:

Cova Fonda de Salomó (Alt Camp). Un ejemplar, citado por J. de C. Serra-Ràfols (*La Col·lecció Lluís Marià Vidal*, en *But. C. Exc. Cat.*, Barcelona, 1921).

Coveta de l'Heura, de Ulldemolins, Serra la Llena. Dos ejemplares

hallados por nosotros, con un rico contexto (*Ampurias*, XIV, Barcelona, 1952).¹

Cova de la Vallmajor, de Albinyana, Baix Penedès (S. Vilaseca, J. M. Soler y J. Montserrat, *Inst. Ramon Berenguer IV*, ser. arq., 27, Tarragona-Reus, 1961). Un ejemplar en hueso y otro en concha. También apa-

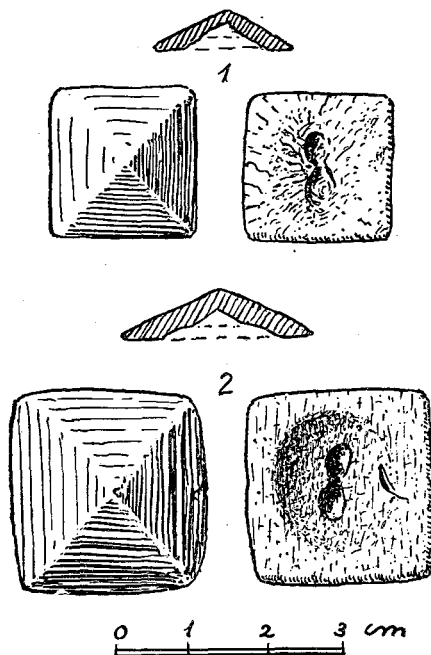


Fig. 1. — 1, Solana de la Tía Teresa (Ulldemolins); 2, Cueva del Garrofer (Querol).

reció en esta cueva un botón prismático perforado en V, entre un abundante y variado material del Bronce I al Bronce final.

Las dos localidades inéditas son:

Solana de la Tía Teresa, de Ulldemolins, Serra la Llena. A poniente de la Coveta de l'Heura, en superficie, con sílex. Un ejemplar de hueso con el puente roto. Dimensiones, 19×5 mm. (fig. 1, n.º 1).

Cova del Garrofer, de Querol. Esta cueva y otra muy próxima (S. Vilaseca, *Nuevos yacimientos tarraconenses de cerámica acanalada*, *Inst. Est. Ramon Berenguer IV*, ser. arq., 7, 1954) han sufrido, como la citada de

1. En este artículo, y aunque impropriamente, como han hecho algunos autores, incluso después (J. AUDIBERT, *La Civilisation chalcolithique du Languedoc oriental*, en *I.I.E.L.*, IV, 1962), los referimos genéricamente al tipo Durfort. La cronología «prolongada» propuesta por Esteve está más de acuerdo con la quizá demasiado baja apuntada por nosotros para este yacimiento.

Vallmajor, remociones a fondo desde hace años, y siguen todavía siendo saqueadas. Un ejemplar de concha, también con el puente roto. Dimensiones, 25×6 mm. (fig. 1, n.º 2).

Tendríamos, pues, de la provincia de Tarragona, *seis localidades* de botones piramidales de base cuadrada, con un total de *catorce ejemplares*.

De fuera de la provincia actual, pero de la comarca común de la Segarra y en el término municipal de Rocallaura, cuyos límites confinan en tres cuartas partes con aquélla, tenemos el hallazgo masivo del *sepulcro de Ferriols* (S. Vilaseca, *Zephyrus*, Misc. C. Morán, Salamanca, 1953), de quince botones piramidales, número superior al de todos los hallados en la provincia de Tarragona, por una parte, y al resto de Cataluña, por otra. El tamaño es variable, son de concha y fueron hallados en las interesantes condiciones descritas en nuestro artículo citado. Algunos presentan roto el puente. En ciertos casos, como en un ejemplar de la Coveta de l'Heura y otro de la Vallmajor, rotos *en vida*, se reutilizaba el botón perforándolo en el vértice, y lo mismo se hacía, como es bien sabido, con los botones tortuga que hubiesen sufrido igual deterioro.

Las seis localidades citadas cubren el blanco del mapa de la figura 6 de Esteve, entre el Ebro, el Segre y el Llobregat. — SALVADOR VILASECA.

NUEVOS DATOS PARA EL ESTUDIO DEL COMERCIO PRERROMANO EN EL MEDITERRÁNEO OCCIDENTAL

La obra de Fernand Benoit, sobre la helenización del sur de Francia,¹ abre nuevos horizontes para la interpretación económica del Mediterráneo occidental en la antigüedad, y de un modo concreto en lo que se refiere a las costas provenzales y catalanas.

La creciente densidad de hallazgos griegos y etruscos nos enfrenta con una realidad no sospechada hace siquiera unos años. Cabe recordar que las escasas fuentes literarias que se nos han conservado se aceptaban con reticencia por ciertos historiadores (como los datos conservados en el poema de Avieno), cuando no se negaban con franco escepticismo (como todo lo referente al comercio rodio en occidente). Ahora los nuevos datos no sólo vienen a corroborar aquellas fuentes, sino que las amplian de un modo espectacular, ya que nos permiten incluso precisiones cronológicas de gran valor.

Entre los descubrimientos más significativos de los últimos años figura, sin duda, la necrópolis de Saint-Julien en Pézenas (Hérault), cuyo impresionante material hemos tenido la oportunidad de admirar gracias a la gentil hospitalidad de la Mansion de Saint-Julien y la experta dirección de su excavador el abate Giry, director del Museo Nacional de Ensérune.

1. F. BENOIT, *Recherches sur l'Hellenisation du Midi de la Gaule*, Aix-en-Provence, 1965.